

FASTGØRELSE AF MARKISER

Baggrund

Det er et beboerønske at få lov til at montere markiser i Lundegårdens gårdhaver. Hertil er det nødvendigt at have en monteringsanvisning.

Denne monteringsvejledning er baseret på de mest gængse markiser og ophængningssystemer.

Da der kan optræde store kræfter i en markise, må denne ikke blot fastgøres til taget. Det er nødvendigt at fastgøre i husets bærende konstruktion, således som det beskrives i det følgende.

Forudsætninger

Vejledningen er baseret på følgende:

- Markisen er sat op med 2 beslag
- Maksimal bredde 3,6 m
- Maksimal udfald 3 m

Ved større udfald kræves flere beslag. Ved f.eks. et udfald på 3,6 m, kræves beslag pr. 2,5 m.

Større bredder kræver ligeledes flere beslag, maksimal beslagafstand er 3,6 m.

Den følgende montagevejledning er kun vejledende, hvis fabrikanten stiller større krav f.eks. til antal af beslag, skal fabrikantens anvisning følges. Leverandøren skal gøres opmærksom på, at montage skal ske i træ.

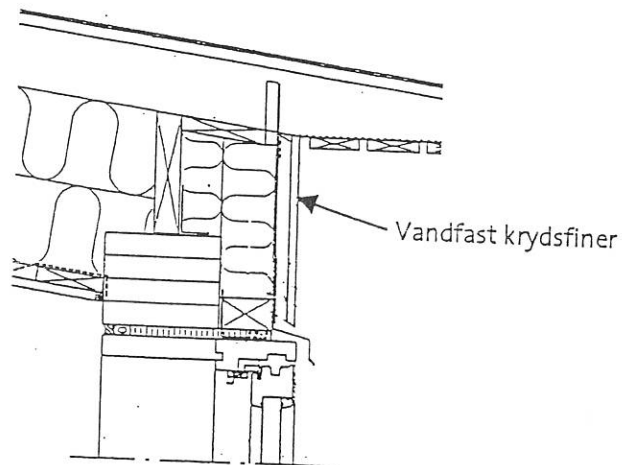
Underlag for beslag

For at skabe underlag for markisebeslag er det nødvendigt at fremstille et underlag bestående af 2 klodser, størrelsen af klodserne afhænger af markisefabrikatet. To af målene afhænger dog af huset. Nedenstående mål er vejledende.

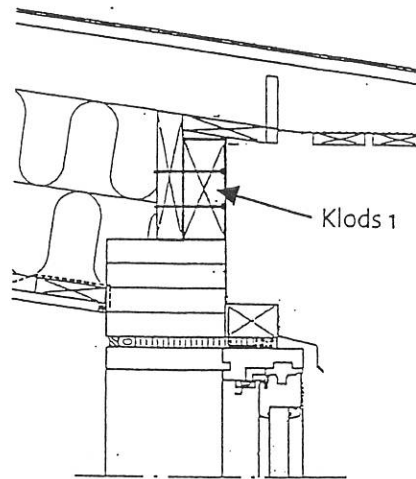
Klods 1: Tykkelse ca. 60 mm, højde ca. 125 mm, længde afpasses efter beslag således, at der ved montage er en afstand mellem midten af skruen til træets rand på mindst 4 gange skruens diameter.

Klods 2: Tykkelse ca. 75 mm, længde ca. 210 mm, højden afpasses efter beslag således, at der ved montage er en afstand mellem midten af skruen til træets rand på mindst 4 gange skruens diameter.

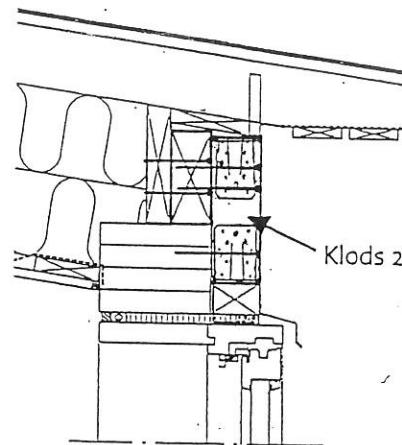
Etablering af underlag sker på følgende måde:



1. I områder hvor der skal opsættes beslag, nedtages vandfast krydsfinersplade og bagvedliggende isolering fjernes.

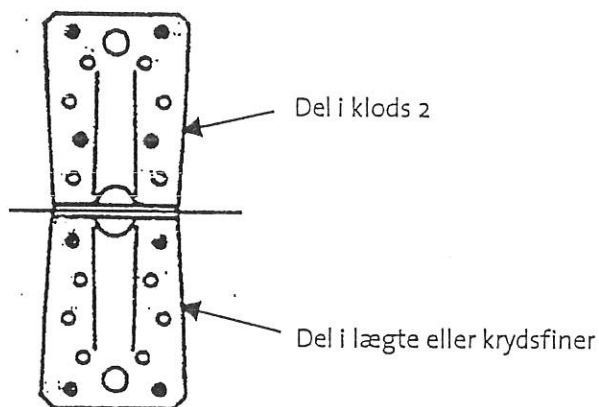


2. Klods 1 skrues fast til tagkassette med 2 \varnothing 10 franske skruer (længde 120 mm), placeret diagonalt på klodsen. Hovederne stemmes ned i klodsen.



3. Klods 2 skues fast til klods 1 med 2 \varnothing 10 franske skruer (længde 120 mm), placeret modsat i forhold til klods 1's fastgørelse, endvidere fastgøres klods 2 til limtræsrem med 2 \varnothing 10 franske skruer, placeret midt for synlig del af limtræ. Hovederne stemmes ned i klodsen. Generelt gælder følgende afstandskrav for \varnothing 10 franske skruer: Indbyrdes afstand min. 70 mm, afstand til kant af klods min. 40 mm.

4. Klods 2 gøres fast nedad til lægte med vinkelbeslag 90 med ribbe i begge sider, der sømmes mindst 4 kamsøm 40/40 i hver part, se skitse. hvor de anvendte huller er udfyldt.



5. Klods 2 gøres fast opad til krydsfiner med vinkelbeslag 90 med ribbe i begge sider, der sømmes mindst 4 kamsøm 40/40 i hver part, se skitse.
6. Markisebeslag fastgøres til klods 2 efter fabrikantens anvisninger.
7. Isolering placeres mellem beslagene og vindpappen klemmes fast i området, således at virkningen er sikret i overgangen mod beslagene. Vandfast krydsfinerplade tilpasses således, at markisen kan placeres, men områder omkring beslagene beskyttes mest muligt.